

El Boletín Semanal Monitoreo de El Niño, es un boletín informativo de carácter técnico-científico, del Instituto del Mar del Perú (IMARPE). El propósito principal es mantener informado al sector

pesquero y a la comunidad en general acerca de la evolución de las condiciones asociadas a los eventos El Niño & La Niña y de la situación de los recursos hidrobiológicos.

Las condiciones ambientales mostraron, que tras una intensificación y expansión de anomalías térmicas negativas, estas se fueron atenuando y disipando, hasta mostrar anomalías de condiciones neutras en la zona norte, que estuvieron asociadas a la permanen-

cia de anomalías positivas en el nivel medio del mar y a la presencia de una moderada intensidad en la velocidad de vientos. En cuanto a los recursos hidrobiológicos, continuaron los reportes de caballa en la zona centro del litoral, así como de perico.

INDICADORES OCEANO-ATMOSFERICOS

Las condiciones océano-atmosféricas descritas corresponden a Anomalías de la Temperatura Superficial del Mar (ATSM), Anomalías del Nivel Medio del Mar (ANMM) y Anomalías de la Velocidad del Viento (AVV).

Durante la primera semana de enero se observó un proceso de intensificación de anomalías térmicas negativas (ATSM), que alcanzó su mayor expansión a media semana, posteriormente estas anomalías se fueron atenuando y disipando, hasta mostrar condiciones neutras en la zona norte, que fueron expandiéndose hacia la zona centro y hacia la costa (Fig. 1).

Durante la primera semana del 2015, los valores de las ANMM mostraron predominio de las anomalías positivas en toda la franja costera (0° a 20° S). A partir del día 4 de enero se registró un aumento de las anomalías positivas al norte de los 5° S, alcanzando los 14 cm, sin embargo entre los 5° a 13° S se observó la atenuación de estas, mientras que al sur de los 13° S las anomalías se incrementaron levemente (Fig. 2).

Entre el 01 y 05 de diciembre, el viento se presentó con moderada intensidad, la velocidad varió desde 3,0 a 5,0 m/s, produciéndose anomalías (AVV) débiles, menores a -1,0 y +1,0 m/s a lo largo de la mayor parte de la costa peruana. Se presentaron AVV de -2 m/s entre 19° y 20° S, durante los días 02 y 03 de enero (Fig. 3). El viento presentó dirección Sureste (SE) frente a Callao y Chimbote, predominando direcciones del Sudsudeste (SSE) a lo largo de la costa (Ilo a Paíta), y Oeste Sudoeste (WSW) al norte de Talara.

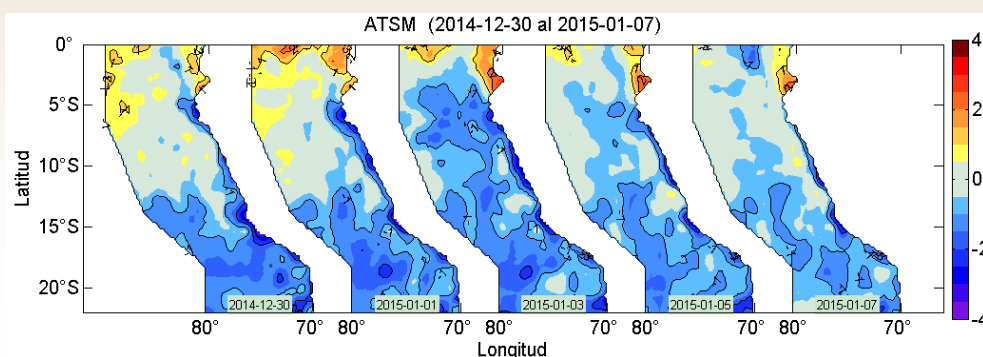


Figura 1. Distribución espacial de las Anomalías de la Temperatura Superficial del Mar (°C) frente a Perú, cada dos días (Fuente NOAA-AVHRR / IMARPE).

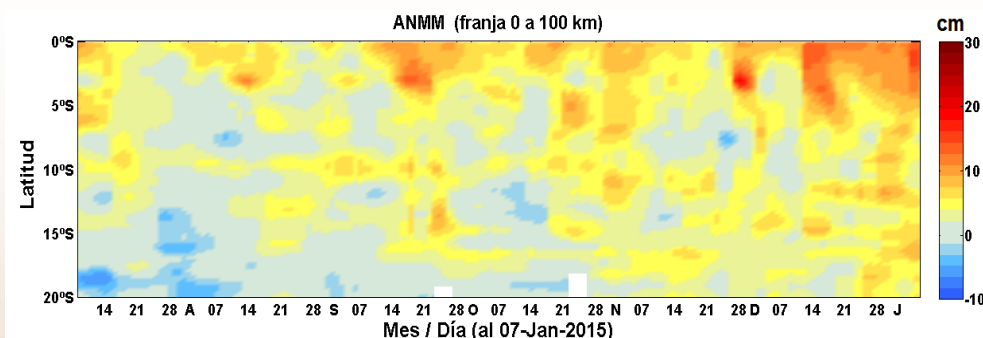


Figura 2. Diagrama Hovmöller de las Anomalías del Nivel Medio del Mar (cm), durante los últimos seis meses (Fuente AVISO / IMARPE).

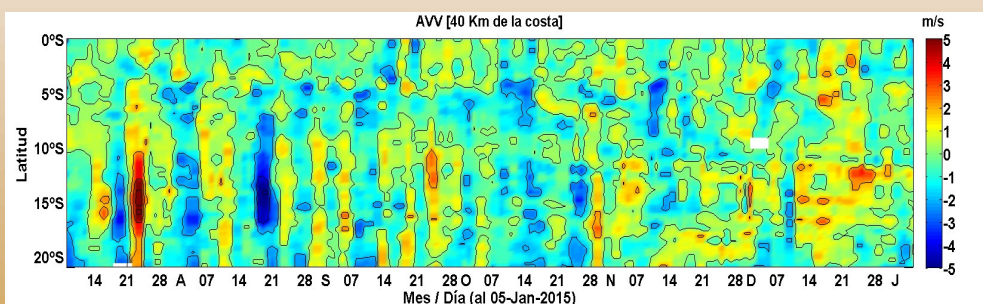


Figura 3. Diagrama Hovmöller de las Anomalías de la Velocidad del Viento (m/s) a lo largo de la costa peruana, durante los últimos seis meses (Fuente: ASCAT / IMARPE).



INDICADORES BIOLOGICO-PESQUEROS

Las capturas de anchoveta, realizadas por la flota artesanal y/o menor escala obtenidas en los lugares de muestreo del IMARPE, desde enero 2014 al 07 de enero 2015 alcanzaron aproximadamente las 55,7 mil toneladas (Fig. 4).

La semana del 01 al 07 de enero, se ha capturado alrededor de 262 toneladas de anchoveta, siendo Callao el principal puerto de desembarque, con mayores capturas los días 06 (60 toneladas) y 07 (57 toneladas), seguido por el puerto de Pisco (Fig. 5). Hubo presencia de perico en los desembarques del Callao.

Durante esta semana, la caballa continuó reportándose en la zona centro del litoral, entre Chancay y Callao dentro de las 20 millas náuticas (mn) de la costa (Fig. 6).

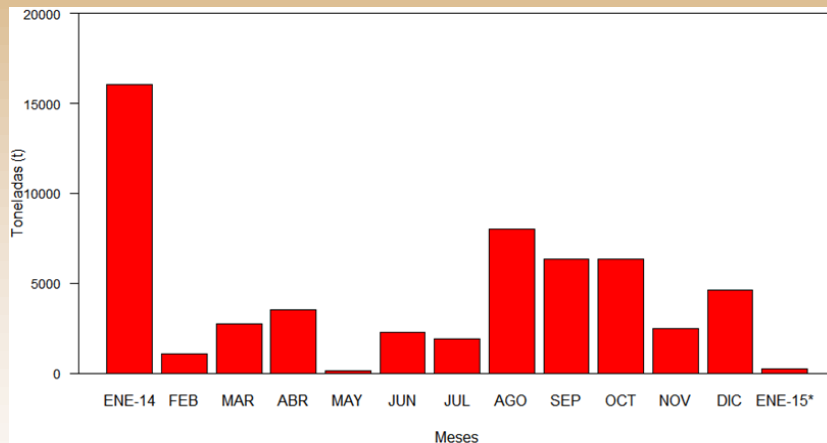


Figura 4. Capturas mensuales de anchoveta – Flota artesanal y/o menor escala (Fuente: Seguimiento de la Pesquería Pelágica /IMARPE).

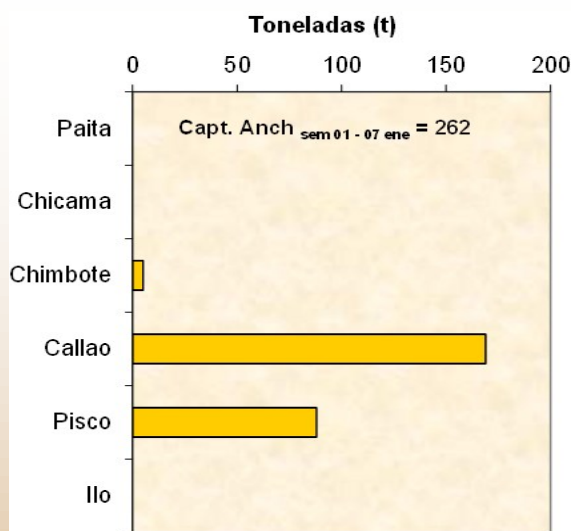


Figura 5. Capturas de Anchoveta según puertos de desembarque – Flota Artesanal y/o Menor escala. Semana del 01 al 07 enero 2015 (Fuente: Seguimiento de la Pesquería Pelágica -IMARPE).

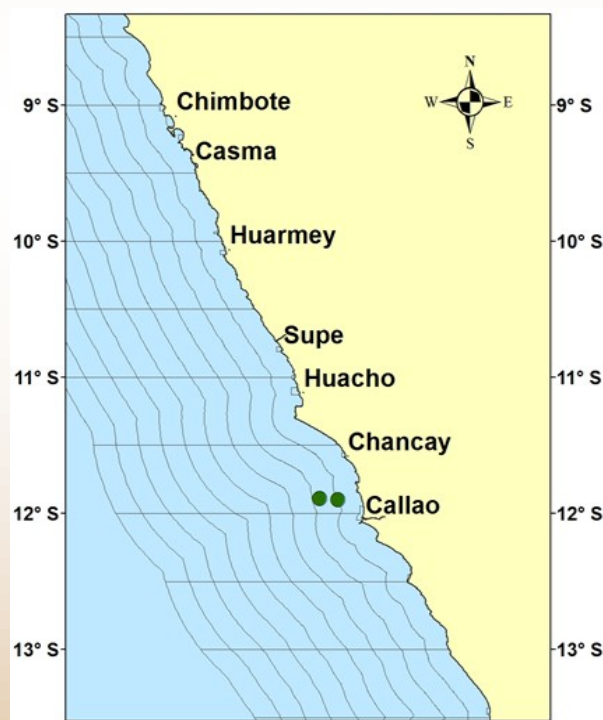


Figura 6. Distribución espacial de caballa durante la semana del 01 al 07 enero 2015. (Fuente: Seguimiento de la Pesquería Pelágica /Programa de observadores a bordo Bitácoras de IMARPE).

Periodo de Monitoreo:
Elaboración & Edición:

01-Ene al 07-Ene 2014
IMARPE - Dirección General de Investigaciones Oceanográficas y Cambio Climático / Dirección General de Investigaciones de Recursos Pelágicos.

Fuente de Datos:
Referenciar como:

IMARPE / NOAA-NCDC / ASCAT / AVISO
Boletín Semanal Monitoreo de El Niño [on line], Callao, Instituto del Mar del Perú. Vol.2(01). [citado dd-mm-yyyy]. Disponible en <http:// ...>

Sugerencias:

- Para mayor información, visitar el portal web del IMARPE (www.imarpe.gob.pe)
- Comentarios y observaciones a: afiof_tsm@imarpe.gob.pe